

# PRESENTACIÓN ESTÁNDAR DE MEMORIA Y BALANCE DE ORGANIZACIONES DE LA SOCIEDAD CIVIL “FECU SOCIAL”



Fecha de publicación:

Período reportado: 1 de enero al 31 de diciembre de 2021

## 1. Carátula

### 1.1 Identificación

a. Nombre de la Organización	Corpalliv
b. RUT de la Organización	73.100.200-2
c. Tipo de Organización	Corporación Sin Fines de lucro
d. Relación de Origen	Corpalliv nace de un grupo de padres de niños, niñas y adolescentes con discapacidad múltiple que no tenían dónde estudiar.
e. Personalidad Jurídica	Decreto supremo N° 179, de fecha 3 de febrero de 1995 del ministerio de Justicia.
f. Domicilio de la sede principal	Lo Encalada 207, Ñuñoa
g. Representante legal	Martita Guzman Rut: 8.717.817-K.
h. Sitio web de la organización	www.corpalliv.cl
i. Persona de contacto	Daniela Grau Agüero/ <a href="mailto:daniela.grau@corpalliv.cl">daniela.grau@corpalliv.cl</a> / 978978101

### 1.2 Información de la organización

a. Presidente del Directorio	Martita Guzmán Martínez
b. Ejecutivo Principal	Daniela Grau Agüero
c. Misión / Visión	Nos mueve <b>acompañar y desarrollar</b> en su máximo potencial a niños, niñas, jóvenes y adultos con discapacidad múltiple. Entregamos <b>formación y educación</b> , que respete sus necesidades individuales, en un ambiente de contención y profesionalismo para ellos y sus familias, logrando <b>visibilizar sus capacidades y valor a la sociedad</b> .
d. Área de trabajo	Educación, discapacidad y familia.
e. Público objetivo / Usuarios	Niñas, niños, jóvenes y adultos con discapacidad Múltiple y sordoceguera.
f. Número de trabajadores	25 personas.
g. Número de voluntarios	Permanentes:2 <span style="margin-left: 150px;">Permanentes:</span>

### 1.3 Gestión

	2021	2020		2021	2020
<b>a. Ingresos Operacionales (M\$)</b>	<b>M\$ 640.550</b>	<b>M\$ 437.468</b>	<b>c. Patrimonio total al cierre del ejercicio (M\$)</b>	M\$ 243.779	M\$ 35.691
a.1 Privados (M\$)	Donaciones	M\$ 84.676	M\$ 70.871	<b>d. Superávit (déficit) del ejercicio (M\$)</b>	M\$ 208.088
	Proyectos	M\$ 293.369	M\$ 168.072		
	Venta de bienes y servicios	M\$ 54.015	M\$ 11.435	<b>e. Identificación de las tres principales fuentes de ingreso</b>	Subvención MINEDUC Evento anual Socios donantes
	Aportes y cuotas sociales	M\$ 54.843	M\$ 69.352		
Otros					
a.2 Públicos (M\$)	Subvenciones	M\$ 153.646	M\$ 117.738	<b>f. Número total de usuarios directos</b>	39
	Proyectos			<b>g. Indicador principal de gestión y su resultado</b>	90% cumplimiento PEI Educacional.
	Venta de bienes y servicios				
<b>b. Aportes extraordinarios (M\$)</b>					

# Índice

1.	Carátula.....	1
2.	Información general y de contexto.....	1
2.1	Carta del máximo responsable de la organización.....	1
2.2	Estructura de gobierno.....	2
2.3	Estructura operacional.....	2
2.4	Valores y/o Principios.....	3
2.5	Principales actividades y proyectos.....	3
2.6	Identificación e involucramiento con Grupos de interés.....	4
2.9	Reclamos o Incidentes.....	6
3.	Información de desempeño.....	7
3.1	Objetivos e indicadores de gestión.....	7
3.2	Indicadores financieros.....	9
4.	ESTADOS FINANCIEROS.....	10
ESTADO DE SITUACIÓN FINANCIERA (Balance General).....		11
ESTADO DE ACTIVIDADES.....		12
ESTADO DE FLUJOS DE EFECTIVO.....		13
ESTADO DE MOVIMIENTOS PATRIMONIALES.....		0
NOTAS EXPLICATIVAS A LOS ESTADOS FINANCIEROS.....		1
5.	Manifestación de responsabilidad de la Dirección.....	4

## 2. Información general y de contexto

### 2.1 Carta del máximo responsable de la organización

Para Corpaliv el 2021 fue un año lleno de hitos espectaculares que queremos compartir con la comunidad. Lo primero es que durante el primer trimestre logramos terminar la construcción, que se desarrolló ¡en pandemia!, de nuestra soñada escuela especial adaptada a todas las necesidades de nuestros y nuestras estudiantes con Discapacidad Múltiple. Con harto esfuerzo y trabajo en equipo pudimos abrir nuestra querida escuela- que se transformó de una pequeña casa habitación de Ñuñoa a una moderna escuela, luminosa, bien implementada y con todo el espacio y acceso universal que nuestra comunidad necesitaba.

Este hermoso logro pudimos compartirlo recién en agosto del 21 con todos los y las estudiantes que pudieron venir a la escuela de forma presencial. Fue un encuentro lleno de precauciones por el riesgo que significa el COVID para toda nuestra población atendida, pero también llena de esperanza y alegría de volver a las aulas y de retomar la enseñanza en la sala. Fuimos un ejemplo de trabajo y adaptación online, pero nada podrá reemplazar nunca el trabajo presencial en sala con un niño o niña con DM.

Fue avanzando el semestre y fuimos re adaptándonos a la nueva forma de estudiar, con mascarillas, delantal desechable, distancia social, y miedo en algunos casos, dadas las dificultades de salud que presentan la mayoría de nuestros estudiantes. Sin embargo, nada nos detuvo para seguir trabajando de manera muy profesional y comprometida con y por la discapacidad, y fue así que logramos aprobar un proyecto en el Ministerio de Desarrollo social para trabajar la inclusión laboral de las personas con DM bajo la ley 21.015. Le dimos vida a nuestro taller laboral con apoyo llamado Alba Lab en noviembre de este año y comenzamos a recibir adultos en diciembre del mismo año.

Fue con este gran logro de todo el equipo de Corpaliv (equipo multidisciplinario, equipo administrativo, directores y voluntarios) que pudimos cerrar el año 2021 con una gran sonrisa y el orgullo de haber dado nuevos pasos hacia nuestro gran sueño; Mi país sin barreras para la Discapacidad.



Martita Guzmán M  
Presidenta

## 2.2 Estructura de gobierno

Como institución contamos con un directorio institucional, encargado de la toma de decisiones a nivel estratégico y de apoyo en funciones del equipo ejecutivo. Este directorio se elige a través de una asamblea de socios convocada cada dos años. El directorio actual fue ratificado en agosto de 2021 y tiene vigencia por los próximos 2 años.

DIRECTORIO	
Nombre y RUN	Cargo
PRESIDENTE MARTITA IGNACIA GUZMAN MARTINEZ	8.717.817-K
VICE-PRESIDENTE JUAN CRISTOBAL PERALTA MARTIN	9.409.762-2
SECRETARIO LAUTARO JORGE TELLEZ ANGUITA	13.036.154-4
TESORERO TERESITA SILVA DOMINGUEZ	13.234.970-3
DIRECTOR MARIA IGNACIA SAUVALLE RICART	12.855.223-5

## 2.3 Estructura operacional

La Corporación de Padres y Amigos por el Limitado Visual o Corpaliv, es una organización sin fines de lucro que se rige bajo la constitución de un directorio compuesto por 5 personas. Su estructura posee la figura de un presidente, vicepresidente, secretaria y tesorero más 1 director. El presidente, además de liderar al directorio, tiene la responsabilidad de ser la representante legal de la Corporación como Sostenedora de la Escuela Especial Jan Van Dijk ante el Ministerio de Educación;

La Dirección Ejecutiva, es la encargada de buscar financiamiento a través de donaciones y/o fondos concursables, junto con apoyar la administración de la escuela y la corporación, liderar cambios, generar redes y apoyar el trabajo de la directora de la escuela. En materia de sustentabilidad contamos con el apoyo de la Red de Amigos de Corpaliv, que gestiona nuestra base de socios que aporta de manera mensual a la Corporación. Para 2021, contamos con mas de 700 socios lo que significó un incremento de

Supervisa además el área de Comunicaciones encargado de las relaciones públicas de la Corporación con sus distintos públicos objetivos, responsable de las redes y comunicaciones de Corpaliv, junto con asesorar a los líderes de opinión dentro de la Corporación).

La Tesorera supervisa a la secretaría administrativa que a su vez es la encargada del manejo administrativo diario de la Corporación.

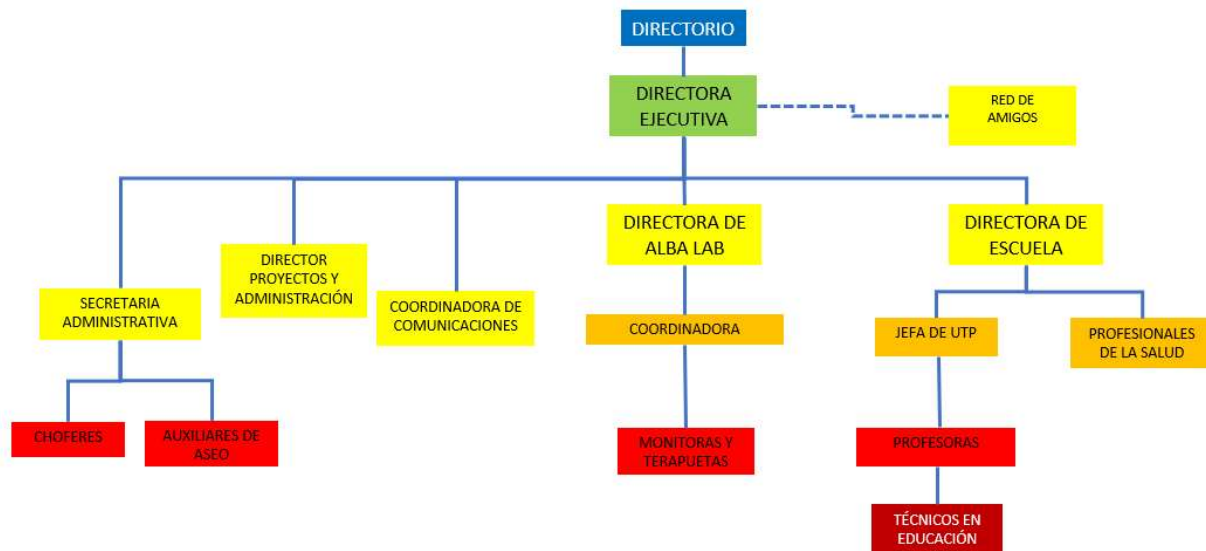
Por su parte la Escuela Especial Jan Van Dijk está compuesta por un cuerpo docente multidisciplinario conformado por: 1 directora, 6 profesores y 4 Técnicos y 5 profesionales en el área de rehabilitación y psicosocial.

La directora, además de coordinar y diseñar con su equipo de trabajo las áreas de intervención de cada grupo y alumno en particular, tiene a su cargo al equipo de rehabilitación compuesto por Terapeuta Ocupacional, Kinesiólogo, Fonoaudióloga, además del área psicosocial con una Psicóloga y Asistente Social, más músico terapeuta de nuestra escuela.

Este grupo de profesionales interactúan con los alumnos y les entregan a sus familias herramientas que les permitan mejorar la relación física y emocional con sus hijos; brindándoles, a su vez, una mejor calidad de vida.

El proyecto de trabajo de adultos está ubicado en Avenida Italia en un espacio de trabajo colaborativo con otros emprendedores, allí hay una directora de proyecto, 1 coordinadora de proyecto, dos monitoras de trabajo y arte terapeuta. Ambos proyectos comparten el apoyo administrativo de un encargado de finanzas, asistente, voluntarios, liderados por la Directora Ejecutiva y el directorio.

## ORGANIGRAMA CORPALIV



### 2.4 Valores y/o Principios

- Educación de excelencia.
- Amor por aprender
- Trabajo en equipo
- Colaboración
- Inclusión social

### 2.5 Principales actividades y proyectos

#### a. Actividades

Corpalliv cuenta con dos importantes proyectos, el más antiguo es la Escuela Especial Jan Van Dijk y el más nuevo es el Taller laboral con apoyo para adultos con DM; Alba Lab. Junto con las actividades propias del proyecto educativo de la escuela, trabajamos para lograr desarrollar los objetivos planteados tanto para los alumnos y alumnas como para sus padres y/o familiares. Esto implica muchas actividades interdisciplinarias para trabajar la autonomía y bienestar de los niños y jóvenes. El mayor objetivo del taller laboral es poder darle continuidad al trabajo con la persona con DM, para que cuando a los 24 años deja la escuela tenga donde seguir su formación, pero con una mirada laboral adecuada a su edad.

#### a.1. Actividades Corporación

Realizamos un esfuerzo constante en la búsqueda de recursos económicos a través de concursos del sector público y privado, que nos permitieron implementar mejoras en nuestra institución con el fin de entregar una atención integral a nuestros beneficiarios. Durante el año 2021 tuvimos 4 focos de preocupación: Apoyo a las familias en tiempos de pandemia; Apoyo a la construcción de nuestro nuevo edificio; implementación de tecnologías para la comunicación de nuestros estudiantes; Apoyo en la contratación de más horas profesionales para la atención de nuestros alumnos/as.

#### Apoyo a las familias en tiempos de pandemia y retorno seguro a la presencialidad.

Un desafío importante que tuvimos que enfrentar en el año 2021, fue el retorno a las actividades presenciales en la escuela. Este desafío implicó una serie de medidas de apoyo a las labores educativas y operativas de la escuela y en iniciativas de apoyo a las familias que se vieron afectadas económicamente por los efectos de la pandemia y el paulatino retorno a las actividades cotidianas. Para enfrentar estos desafíos y por medio del apoyo de Fundación Mapfre, desarrollamos un proyecto que abordó 3 líneas de acción:

- Apoyo a las niñas, niños y jóvenes que asisten a los programas de Corpalliv, suministrando a ellos y a sus familias, artículos esenciales por un periodo de 6 meses correspondiente cajas de mercadería, además de leche y pañales además de elementos técnicos para enfrentar la discapacidad de sus hijos.

- Garantizamos el traslado a la escuela de los niños, niñas y jóvenes de Corpaliv, para que retomaran su trabajo pedagógico y de rehabilitación presencial. Consideramos que esto era esencial dadas sus condiciones médicas y por los riesgos que supone para ellos el uso de transporte público en contexto de pandemia.
- Implementamos una sala de estimulación temprana que brindará la posibilidad de estimular y desarrollar las habilidades de comunicación, autonomía y desarrollo desde la temprana edad en nuestros estudiantes. De esta forma estamos contrarrestando el deterioro físico, mental y neuronal de nuestros estudiantes, producto del encierro producido en la pandemia.

### **Término del proceso de Reconstrucción de la Escuela Especial de Corpaliv.**

Durante el año 2021 pudimos culminar nuestro sueño de la reconstrucción de nuestra escuela. Gracias al aporte de diferentes fundaciones y empresas pudimos renovar nuestras instalaciones en el mismo espacio físico donde actualmente mantenemos comodato por un plazo de 20 años más. La escuela está operativa y recibiendo estudiantes desde julio del 2021. Nuestra nueva escuela es un edificio moderno, luminoso y adaptado a todas las necesidades especiales de nuestros estudiantes y nuestro equipo. Es un lugar acogedor y que brinda todas las condiciones para que nuestros estudiantes puedan desarrollar todos sus talentos.

En estos años de reconstrucción hemos contado con el apoyo de muchas instituciones que, desde lo técnico, y económico han sido parte de este proceso por lo que reconocemos y agradecemos el aporte de quienes nos ayudaron a realizar este sueño:

### **Apoyo en la contratación de más horas profesionales para la atención de nuestros alumnos/as.**

Durante el año 2021 se consolidó el equipo profesional contratado por CORPALIV; Psicóloga, Musicoterapeutas, Asistente social, Fonoaudióloga Terapeuta Ocupacional y Kinesióloga, aumentando sus horas de atención permitiéndonos entregar una completa atención con las necesidades de los alumnos y de sus familias en procesos encaminados a un mayor logro en la autonomía y aprendizajes.

A través de la postulación al Fondo Careno logramos recursos para financiar parte del costo del traslado de los estudiantes a la escuela, y en pandemia fue utilizado el furgón para repartir alimentos, medicamentos, pañales, leches, material escolar y visitas domiciliarias del equipo psicosocial y terapéutico. También nos apoyan en financiar horas de psicóloga y Terapeuta ocupacional.

### **Implementación de tecnologías para la comunicación de nuestros estudiantes**

Proyecto comunicación alternativa y tecnología financiado por Descúbreme. Este fondo nos permitió comprar tecnología de alto costo y crear tecnología de bajo costo. Implementamos un programa tecnológico de enseñanza en las aulas a través de dispositivos y aplicaciones que favorezcan los procesos pedagógicos, la comunicación aumentativa alternativa y la independencia en las actividades de la vida diaria con el fin de una inclusión real de niños, niñas y adolescentes en situación de discapacidad múltiple.

## **2.6 Identificación e involucramiento con Grupos de interés**

En Corpaliv uno de los valores a desarrollar es la creación de redes. Y no sólo redes para beneficio de nuestros alumnos y sus familias, sino para beneficio de personas sin discapacidad que no conocen esta realidad. Nos gusta mucho hacer alianzas con universidades, Instituciones y la comunidad ya que creemos que de esta manera generamos mayor inclusión en la sociedad. Para que haya inclusión hay que conocer sobre la discapacidad y convivir con ella, sólo así generamos conciencia en los demás.

<b>Grupo de interés</b>	<b>Forma de relacionamiento</b>
Alumnos	<ul style="list-style-type: none"> <li>● Interacción diaria y cumplimiento de Plan de trabajo establecido para todo el año.</li> <li>● Coordinación de actividades extra programáticas.</li> <li>● Atención multidisciplinaria.</li> </ul>
Padres y/o Apoderados	<ul style="list-style-type: none"> <li>● Reuniones de seguimiento programadas durante el año.</li> <li>● Talleres para padres.</li> <li>● Invitación a capacitaciones.</li> </ul>

	<ul style="list-style-type: none"> <li>• Coordinación de actividades extra programáticas.</li> </ul>
Educadoras de nuestra institución	<ul style="list-style-type: none"> <li>• Invitación a capacitaciones.</li> <li>• Coordinación de actividades extra programáticas.</li> <li>• Taller de autocuidado.</li> </ul>
Profesionales del Área de Educación Diferencial	<ul style="list-style-type: none"> <li>• Invitación a capacitaciones.</li> <li>• Colaboración con la U. Mayor, Universidad San Sebastián y UMCE para la realización de Prácticas en nuestra Escuela.</li> </ul>
Socios	<ul style="list-style-type: none"> <li>• Página web y redes sociales.</li> <li>• Newsletter trimestral.</li> <li>• Envío de notificaciones vía e-mail sobre temas específicos.</li> </ul>
Ministerio de Educación	<ul style="list-style-type: none"> <li>• Calendarización de reuniones informativas y de evaluación durante el año a través de la Dirección provincial de educación oriente.</li> <li>• Supervisiones de la Superintendencia de educación.</li> <li>• Participación en Mesa de Trabajo de Discapacidad Múltiple y Decreto 83</li> </ul>
Perkins Internacional	<ul style="list-style-type: none"> <li>• Calendarización de capacitaciones para las docentes y para las familias.</li> <li>• Coordinación de talleres para padres y/o docentes.</li> <li>• Apoyo en área psicosocial.</li> </ul>
Medios	<ul style="list-style-type: none"> <li>• Comunicados de Prensa.</li> <li>• Noticias.</li> <li>• RSS.</li> <li>• Aviso en radios Canal 13.</li> </ul>
Comunidad de Organizaciones Solidarias	<ul style="list-style-type: none"> <li>• Participación en capacitaciones sobre FECU SOCIAL.</li> <li>• Grupos de formación y desarrollo.</li> <li>• Participación en mesas de La Infancia, Discapacidad.</li> <li>• Capacitaciones varias.</li> </ul>
Junta de vecinos Javiera Carrera de Ñuñoa	<ul style="list-style-type: none"> <li>• Los invitamos a nuestros actos de celebración.</li> <li>• Préstamo de sillas para las actividades especiales.</li> </ul>
Municipalidad de Ñuñoa	<ul style="list-style-type: none"> <li>• Visitas a grupos de adultos mayores</li> <li>• Postular a fondos.</li> <li>• Solicitud de apoyo para actividades. y demarcación zona furgón escolar.</li> <li>• Relación directa con el área de discapacidad.</li> </ul>
Consultorio Ñuñoa	<ul style="list-style-type: none"> <li>• Vacunas para alumnos y el personal.</li> <li>• Charla de matrona a los apoderados.</li> </ul>
América solidaria	<ul style="list-style-type: none"> <li>• Trabajo con dos voluntarios profesionales.</li> <li>• Voluntariado corporativo.</li> </ul>
Falabella	<ul style="list-style-type: none"> <li>• Donación de ropa para bazar solidario. Esto es muy importante porque cubre parte de nuestra falta de financiamiento.</li> </ul>
Mesa técnica discapacidad	Participamos en la mesa técnica de la COS, en la cual incidimos en políticas públicas.
AIEP	<ul style="list-style-type: none"> <li>• Centro de práctica alumnos de Educación diferencial.</li> <li>• Revisión y creación del plan de seguridad de la escuela.</li> </ul>
INRPAC	<ul style="list-style-type: none"> <li>• Derivación de niños con DISCAPACIDAD MULTIPLE.</li> </ul>
U. Mayor	<ul style="list-style-type: none"> <li>• Centro de práctica de Educación Especial.</li> <li>• Apoyo en capacitaciones.</li> </ul>
UDD	<ul style="list-style-type: none"> <li>• Centro de práctica de Educación Especial y Terapia Ocupacional.</li> </ul>
Rotary de jóvenes	<ul style="list-style-type: none"> <li>• Apadrinan a nuestros niños con útiles escolares y apoyo en celebraciones.</li> </ul>

## 2.7 Prácticas relacionadas con la evaluación y medición de la satisfacción de los usuarios

Se realizan encuestas al término de cada proyecto, incorporándose dentro del cierre de cada uno de ellos.

Se realizan encuentros con el personal de cierre de año, donde se evalúa el trabajo realizado, se destacan los logros y se hace mención de las debilidades y carencias de las áreas según corresponda, además, en conjunto se buscan métodos para fortalecer y reforzar estas debilidades.

## 2.8 Participación en redes y coordinación con otros actores

En cuanto a nuestro trabajo colaborativo con otras redes, nos sentimos orgullosos de ser precursores de muchas instancias para el desarrollo de actividades, como mencionamos antes, trabajamos mano a mano con Perkins Internacional (centro de renombre mundial por su excelencia en la educación de personas ciegas, sordociegas o con discapacidad múltiple), web <http://perkinsla.org/index.php>. Con su financiamiento hemos logrado realizar gratuitamente capacitaciones a otras escuelas especiales de la Región Metropolitana.

Dentro de nuestra relación con instituciones dedicadas a la educación de personas con discapacidad visual y múltiple tenemos alianzas de colaboración con CIDEVI en Santiago y COALIVI en Concepción, como pares y en ocasiones específicas como capacitadores en Lengua de Señas, Estimulación de la Baja Visión, Musicoterapia, Familia y Discapacidad, Ocio y Tiempo Libre y otros.

Somos parte activa de la Comunidad de Organizaciones Solidarias, participando en mesas de trabajo relacionadas con el área de educación y discapacidad.

Tenemos supervisión por parte de la Superintendencia de Educación con relación a los fondos provenientes de la subvención escolar y por el cumplimiento de las obligaciones legales con nuestro equipo educativo. Además, realizamos rendiciones anuales de fondos ante el MINEDUC, Presidencia de la República y el Ministerio de Hacienda, respecto de los fondos de financiamiento obtenidos de estas instituciones.

Tenemos vinculación con la Municipalidad de Ñuñoa, como resultado de esta relación nos apoyan con subvenciones, que ayudan a financiar el transporte de los estudiantes que asisten a la escuela y otras actividades.

Mantenemos una estrecha relación con otras fundaciones privadas que nos aportan recursos a través de proyectos. Además de nuestra alianza con América Solidaria, que desde hace más de 4 años nos entrega profesionales voluntarios que refuerzan el equipo interno de trabajo en las áreas de rehabilitación, comunicaciones, y proyectos.

## 2.9 Reclamos o Incidentes

- Incidentes de discriminación y acciones correctivas. No se han registrado incidentes. Para evitar una situación así, se realizan charlas educativas constantes con el personal.
- Reclamos o quejas relacionadas con derechos humanos. No se han registrado reclamos o quejas. Para evitar una situación así, se realizan charlas educativas con el personal.
- Incidentes de corrupción y medidas tomadas. No se han registrado incidentes de este tipo. En caso de suceder, se realiza una investigación interna, de acuerdo a los reglamentos internos y de convivencia escolar, para determinar las sanciones correspondientes, además de las denuncias judiciales pertinentes.
- Multas por incumplimiento de leyes o regulaciones y su valor monetario. No se han registrado incidentes de este tipo. En caso de haber se realizarán los pagos respectivos, tomando las medidas necesarias para que esto no vuelva a suceder.

## 2.10 Prácticas de gestión ambiental

En la Escuela tenemos un pequeño huerto donde los niños cuidan las plantas y hacen intervenciones menores. y vendemos plantas a la comunidad. También tenemos un espacio gestionado por estudiantes de la escuela de reciclaje domiciliario.



### 3. Información de desempeño

#### 3.1 Objetivos e indicadores de gestión

Objetivo general	Indicador principal de gestión	Meta	Resultado
<b>Intervención educativa para niños y niñas que presentan discapacidad múltiple.</b>	1. Cantidad de niños que asistieron a clases durante el año escolar	1. Atender a todos los estudiantes en forma online y/o presencial de acuerdo con las instrucciones en pandemia.	90% de asistencia sistemática online el primer semestre. 55% asistencia presencial el 2° semestre y el otro 45% online.
	2. Cantidad de niños que mostraron algún tipo de desarrollo o evolución en comunicación.	2. Todos los estudiantes trabajaran con apoyo de sus familias objetivos de comunicación (CAA)	2. 80% de los alumnos lograron incorporar algunas anticipaciones de las actividades con apoyo de sus familias y de las actividades escolares quienes asistieron a clases presenciales del 2° semestre.
	3. Fijación de metas anuales para cada niño, por parte del equipo multidisciplinario.	3. Cada estudiante contará con su Plan de Apoyo Individual.	3. 100% de los niños tuvo su Plan de Apoyo individual PAI
	4. Cantidad de niños que cumplen sus metas anuales.	4. Cada estudiante recibirá en casa actividades de acuerdo con sus NEE	4. 75% de los niños cumplen su plan anual. Esto debido a que la responsabilidad de realizar las actividades en pandemia dependió del tiempo que cada apoderado pudiera dedicarle y de sus posibilidades de conexión remota.
<b>Cambio de mirada de la discapacidad de parte de las familias.</b>	1. Participación familiar en talleres dictados por la Escuela sobre este tema.	1. Las familias participaran en al menos 1 Taller por semestre.	1. 90% de los padres o apoderados participan de los talleres que se realizaron en forma online
	2. Visitas domiciliarias de especialistas a casos más vulnerables.	2. El equipo formado por: Kinesióloga, Terapeuta Ocupacional y Fonoaudióloga visitaran a aquellas familias que requieran de mayor acompañamiento.	2. 90% de los casos fue visitado en domicilio para dar indicaciones y en algunos casos para enseñar a utilizar la tecnología (Tablet y notebooks) para facilitar las comunicaciones. Se requería de poder coordinar con la familia y profesionales horario de visita considerando también que nuestros profesionales tienen solo 20 horas de contrato.
	3. Apoyo psicológico a los padres para apoyar este tema en pandemia.	3. La dupla psicosocial (Trabajadora Social y Psicóloga) darán apoyo a aquellas familias que lo requieran	3. 70% de las madres solicitaron algún tipo de apoyo Psicológico durante el año. Se compartió un WhatsApp con sugerencias de actividades de autocuidado, así como también información que orientara en relación a Bonos o apoyos del Estado.  Hubo tres casos en que las madres fueron derivadas a atención en sus CESFAM por presentar síntomas importantes de depresión.

## OBJETIVOS ESPECÍFICOS

Objetivo específico	Indicador	Meta	Resultado
<b>Intervención terapéutica para niños y niñas que presentan discapacidad múltiple.</b>	1. Horas contacto con kinesiólogo y terapeuta ocupacional, fonoaudiólogo y psicólogo.	Cada estudiante recibirá atención terapéutica al menos una vez por semana.	1. Fue posible contar con un buen equipo multidisciplinario para potenciar a nuestros alumnos con profesionales contratados, lo que nos permitió cubrir las necesidades de los alumnos en cuanto a: Kinesiología, Terapia Ocupacional y Fonoaudiología. Un 80% mantuvo sesiones sistemáticas.
	2. Cantidad de estudiantes que mostraron algún tipo de mejoría en orientación, independencia y expresión corporal; así como una baja a nivel de estrés.	2. Observar situación de los alumnos al reincorporarse a clases presenciales.	2. A nuestros alumnos les cuesta adaptarse a los cambios y sus avances también dependen de la colaboración de la familia. Un 60% logro cambios visibles al incorporarse a clases presenciales.
	3. Trabajo en domicilio con equipo multidisciplinario para familias más vulnerables.	3. El equipo terapéutico (TO, Fonoaudióloga y Kinesióloga) realizará domicilios de acuerdo a las posibilidades en pandemia	3. Con estos tres profesionales se hicieron visitas domiciliarias para buscar un acercamiento con las familias, hacer sugerencias de estimulación conociendo el contexto del hogar de cada familia. Especialmente el 2° semestre en que se pudo visitar a aquellas familias que nos costó lograr una participación sistemática en las actividades online y presenciales.
<b>Presencia de trabajo con familiares y apoderados.</b>	1. Cantidad de padres/apoderados que asisten a las reuniones individuales y grupales.	1. El 90% de las familias participan de las reuniones programadas de forma online.	1. La asistencia a las reuniones fue excelente, dado que se realizaron de forma online.
	2. Cantidad de padres/apoderados que asisten a talleres y capacitaciones.	2. Los apoderados asisten al menos a un Taller por semestre.	2. Los Talleres tienen buena asistencia, sin embargo y dado el contexto de pandemia, los objetivos no se han podido desarrollar de la forma esperada, teniendo en cuenta que muchos de estos resultados se deben medir de forma presencial.
	3. Horas contacto con la psicóloga.	3. Profesional a disposición de las familias considerando este periodo de pandemia	3. En las entrevistas iniciales se pudo detectar que había un 30% de madres con depresión o con riesgo de ella. Se les ofreció acompañamiento terapéutico.
	4. Padres que responden a las solicitudes educacionales planteadas por la Escuela.	4. La familia reporta evidencia de la realización de actividades educativas en casa.	4. La participación de los padres mejoró, pues al hacer clases remotas, la familia se involucró en mayor medida para realizar las actividades en conjunto. Un 20% de las familias no logro tener una respuesta sistemática a las actividades planteadas.
<b>Generación de redes institucionales.</b>	1. Cantidad de capacitación recibida durante el año.	1. El personal de nuestra escuela podrá acceder al menos 4 capacitaciones.	1. Capacitamos a nuestro personal a través de Perkins profundizando temas en relación a la discapacidad múltiple: ceguera cortical, epilepsia, manejo de la parálisis cerebral en el aula, Manejo conductual en estudiantes con discapacidad múltiple, sordoceguera, comunicación.
	2. Cantidad de alianzas con universidades e institutos y otros.	2. Se aceptarán prácticas, solo en caso que el aforo por pandemia lo permita.	2. Las prácticas de universitarios fueron suspendidas debido a la pandemia, otras instituciones han donado artículos de primera necesidad para alumnos y familias.
	3. Capacitaciones por parte de nuestros docentes a otras organizaciones.	3. Se hace convenio con Escuela Especial Ruca Rayen COANIL de colaboración.	3. Tuvimos la oportunidad de capacitar online a 5 personas de Coanil, escuela especial Ruca Rayen en temas de transición a la vida adulta, especialmente en estrategias de trabajo para los niveles laborales de estudiantes con mucha discapacidad.
	4. Desarrollo de voluntariado corporativo.	4. Buscar alianzas con empresas que	4. Durante el 2° semestre se realizó una actividad con Banco de Chile Seguros cuyos voluntarios durante una tarde trabajaron pintando los muros y rejas del antejardín

		realicen voluntariado corporativo,	de la escuela con mucho entusiasmo y dedicación manteniendo las medidas sanitarias.
<b>Contribuir a la autonomía e integración social de cada alumno.</b>	1. Desarrollo de habilidades sociales básicas (habitación, higiene, alimentación y comunicación).	1. Todos los estudiantes trabajaran de forma transversal objetivos de autonomía.	1. La estimulación de las habilidades sociales básicas es un foco muy importante en este tipo de alumnos con un alto grado de dependencia del adulto, se trabaja con el 100% de los alumnos, más no es fácil ver cambios porque la familia tiende a ayudarlos mucho. Se trabaja intensamente "darles oportunidad de elegir".
	2. Cantidad de actividades inclusivas.	2. Se realizarán actividades inclusivas solo en el caso la situación de pandemia lo permita.	2. Se suspendieron actividades presenciales debido a la pandemia.
	3. Cantidad de salidas a la comunidad con los alumnos.	3. Se realizarán salidas a la comunidad solo en el caso la situación de pandemia lo permita.	3. Se suspendieron todo tipo de actividades sociales debido a la pandemia
<b>Captación de recursos para financiar actividades de la escuela no subvencionadas por el Estado.</b>	1. Búsqueda de Socios 2. Donaciones  3. Bazar solidario	1. 20%. 2. 30% del total de los aportes anuales 3. 3 bazares al año.	1. Aumentamos en un 70% el número de socios. 2. Logramos aumentar las donaciones para diferentes proyectos, principalmente reconstrucción y ayuda a las familias 3. Realizamos 3 bazares solidarios online. de RRHH y para construcción.

### 3.2 Indicadores financieros

#### CUADRO DE INDICADORES FINANCIEROS

<b>a. Ingresos Operacionales (en M\$)</b>	<b>2021</b>	<b>2020</b>
- Con restricciones	385.999	285.810
- Sin restricciones	254.551	151.658
<b>TOTAL DE INGRESOS OPERACIONALES</b>	<b>640.550</b>	<b>437.468</b>

#### **b. Origen de los ingresos operacionales:**

$\frac{\text{Ingresos provenientes del extranjero}}{\text{Total de ingresos operacionales}} \times 100$	0,98 %	0 %
---	--------	-----

#### **c. Otros indicadores relevantes:**

$\frac{\text{Donaciones acogidas a beneficio tributario(i)}}{\text{Total de ingresos operacionales}} \times 100$	9,8 %	%
$\frac{\text{Gastos de dirección y administración(ii)}}{\text{Total costos operacionales}} \times 100$	%	%
$\frac{\text{Remuneración principales ejecutivos(iii)}}{\text{Total remuneraciones}} \times 100$	23 %	19 %

## **4. ESTADOS FINANCIEROS**

**ESTADO DE SITUACIÓN FINANCIERA (Balance General)**  
31 de diciembre de 2020 y 2021

<b>ACTIVOS</b>	<b>2021 M\$</b>	<b>2020 M\$</b>
<b>Circulante</b>		
4.11.1 Efectivo y efectivo equivalente	254.998	76.388
4.11.2 Inversiones temporales		
4.11.3 Cuentas por cobrar (neto)		
4.11.3.1 Donaciones por recibir		
4.11.3.2 Subvenciones por recibir		
4.11.3.3 Cuotas sociales por cobrar		
4.11.3.4 Por cobrar a personas y entidades relacionadas		580
4.11.3.5 Varios deudores		
4.11.4 Otros activos circulantes		
4.11.4.1 Existencias		
4.11.4.2 Impuestos por recuperar		12
4.11.4.3 Gastos pagados por anticipado		
4.11.4.4 Otros		
4.11.5 Activos circulantes con restricciones		
<b>4.11.0 Total Activo Circulante</b>	<b>254.998</b>	<b>76.980</b>

<b>Activo Fijo</b>		
4.12.1 Terrenos		
4.12.2 Construcciones	70.697	
4.12.3 Muebles y útiles	5.937	5.937
4.12.4 Vehículos	16.989	16.989
4.12.5 Otros activos fijos		
4.12.6 (-) Depreciación acumulada	-73.961	-3.264
4.12.7 Activos fijos con restricciones (neto)		
4.12.8 Activos fijos reservados (neto)		
<b>4.12.0 Total Activo Fijo Neto</b>	<b>19.662</b>	<b>19.662</b>

<b>Otros Activos</b>		
4.13.1 Inversiones financieras permanentes		
4.13.2 Otros activos con restricciones		
4.13.3 Otros activos reservados		
<b>4.13.0 Total Otros Activos</b>	<b>0</b>	<b>0</b>

<b>4.10.0 TOTAL ACTIVOS</b>	<b>274.660</b>	<b>96.642</b>
-----------------------------	----------------	---------------

<b>PASIVOS Y PATRIMONIO</b>	<b>2021 M\$</b>	<b>2020 M\$</b>
<b>Corto plazo</b>		
4.21.1 Obligación con bancos e instituciones financieras		
4.21.2 Cuentas por Pagar		
4.21.2.1 Proveedores		
4.21.2.2 Por pagar a personas y entidades relacionadas	25.793	57.666
4.21.2.3 Varios acreedores		
4.21.3 Fondos y proyectos en administración		
4.21.4 Otros pasivos		
4.21.4.1 Impuesto a la Renta por Pagar		
4.21.4.2 Retenciones	5.088	3.285
4.21.4.3 Provisiones		
4.21.4.4 Ingresos percibidos por adelantado		
4.21.4.5 Otros		
<b>4.21.0 Total Pasivo a Corto Plazo</b>	<b>30.881</b>	<b>60.951</b>

<b>Largo Plazo</b>		
4.22.1 Obligaciones con bancos e instituciones financieras		
4.22.2 Fondos y proyectos en administración		
4.22.3 Acreedores a largo plazo		
4.22.3.1 Préstamos de terceros		
4.22.3.2 Por pagar a personas y entidades relacionadas		
4.22.4 Provisiones		
4.22.5 Otros pasivos a largo plazo		
<b>4.22.0 Total Pasivo a Largo Plazo</b>	<b>0</b>	<b>0</b>

<b>4.20.0 TOTAL PASIVOS</b>	<b>30.881</b>	<b>60.951</b>
-----------------------------	---------------	---------------

<b>PATRIMONIO</b>		
4.31.1 Sin restricciones (libre disponibilidad)		
4.31.2 Reservado para fines específicos		
4.31.3 Restringido		
<b>4.31.0 TOTAL PATRIMONIO</b>	<b>243.779</b>	<b>35.691</b>

<b>4.30.0 TOTAL PASIVOS Y PATRIMONIO</b>	<b>274.660</b>	<b>96.642</b>
--	----------------	---------------

Las notas adjuntas forman parte integral de estos estados financieros.

**ESTADO DE ACTIVIDADES**  
1 de enero al 31 de diciembre de 2021 y 2020

	2021 M\$	2020 M\$
<b>Ingresos Operacionales</b>		
<b>Privados</b>		
4.40.1.1 Donaciones	111.031	70.871
4.40.1.2 Proyectos	196.393	148.372
4.40.1.3 Aportes y cuotas sociales		
4.40.1.4 Venta de bienes y servicios	88.677	11.435
4.40.1.5 Otros	54.843	69.352
<b>Estatales</b>		
4.40.1.6 Subvenciones	153.646	117.738
4.40.1.7 Proyectos	35.960	19.700
4.40.1.8 Venta de bienes y servicios		
4.40.1.9 Otros		
<b>4.40.0 Total Ingresos Operacionales</b>	<b>640.550</b>	<b>437.468</b>
<b>Gastos Operacionales</b>		
4.50.1 Costo de remuneraciones	-245.110	-190.806
4.50.2 Gastos de actividades operacionales	-75.809	-91.026
4.50.3 Gastos de dirección y administración		
4.50.4 Depreciación		
4.50.5 Castigo de incobrables		
4.50.6 Costo directo venta de bienes y servicios		
4.50.7 Otros costos de proyectos específicos	-109.854	-211.855
4.50.7 Otros costos operacionales		
<b>4.50.0 Total Costos Operacionales</b>	<b>-430.773</b>	<b>-493.687</b>
<b>4.60.0 Superávit (Déficit) Operacional</b>	<b>209.777</b>	<b>-56.219</b>
<b>Ingresos No Operacionales</b>		
4.71.1 Renta de inversiones		
4.71.2 Ganancia en venta de activos		
4.71.3 Indemnización seguros		
4.71.4 Otros ingresos no operacionales		
<b>4.71.0 Total Ingresos No Operacionales</b>	<b>0</b>	<b>0</b>
<b>Egresos No Operacionales</b>		
4.72.1 Gastos financieros	-1.689	-2.533
4.72.2 Pérdida en venta de activos		
4.72.3 Pérdida por siniestros		
4.72.4 Otros gastos no operacionales		
<b>4.72.0 Total Egresos No Operacionales</b>	<b>-1.689</b>	<b>-2.533</b>
<b>4.70.0 Superávit (Déficit) No Operacional</b>	<b>0</b>	<b>0</b>
<b>4.80.1 SUPERÁVIT / (DÉFICIT) ANTES DE IMPUESTOS Y PARTIDAS EXTRAORDINARIAS</b>	<b>0</b>	<b>0</b>
4.80.2 Impuesto a la renta		
4.80.3 Aportes extraordinarios		
<b>4.80.0 SUPERÁVIT / (DÉFICIT) DEL EJERCICIO</b>	<b>208.088</b>	<b>-58.752</b>

Las notas adjuntas forman parte integral de estos estados financieros

**ESTADO DE FLUJOS DE EFECTIVO**  
1 de enero al 31 de diciembre de 2021 y 2020

	2021 M\$	2020 M\$
<b>Flujo de efectivo proveniente de actividades operacionales</b>		
4.91.1 Donaciones recibidas	1.859	12.463
4.91.2 Ingresos por proyectos y subvenciones	153.646	117.738
4.91.3 Aportes y cuotas sociales	164.015	127.760
4.91.4 Otros ingresos recibidos	321.030	179.507
4.91.5 Aportes extraordinarios		
4.91.6 Sueldos y honorarios pagados (menos)	-245.110	-190.806
4.91.7 Pago a proveedores (menos)	-215.141	-254.433
4.91.8 Impuestos pagados (menos)		
4.91.9 Otros desembolsos operacionales		
<b>4.91.0 Flujo Neto Operacional</b>	<b>180.299</b>	<b>-7.771</b>
<b>Flujo de efectivo proveniente de actividades de inversión</b>		
4.92.1 Venta de activos fijos		
4.92.2 Compra de activos fijos (menos)		
4.92.3 Inversiones de largo plazo (menos)		
4.92.4 Compra / venta de valores negociables (neto)		
4.92.5 Intereses recibidos		
4.92.6 Otros flujos de inversión		
<b>4.92.0 Flujo Neto de Inversión</b>	<b>0</b>	<b>0</b>
<b>Flujo de efectivo proveniente de actividades de financiamiento</b>		
4.93.1 Préstamos recibidos		
4.93.2 Pago de préstamos (menos)		
4.93.3 Gastos financieros (menos)	-1.689	-2.533
4.93.4 Fondos recibidos en administración		
4.93.5 Fondos usados en administración (menos)		
4.93.6 Otros flujos de financiamiento		
<b>4.93.0 Flujo Neto de Financiamiento</b>	<b>-1.689</b>	<b>-2.533</b>
<b>4.94.0 VARIACIÓN NETA DEL EFECTIVO</b>	<b>178.610</b>	<b>-10.304</b>
<b>4.94.1 Saldo inicial de efectivo y efectivo equivalente</b>	<b>76.388</b>	<b>86.692</b>
<b>4.94.2 SALDO FINAL DE EFECTIVO Y EFECTIVO EQUIVALENTE</b>	<b>254.998</b>	<b>76.388</b>

Las notas adjuntas forman parte integral de estos estados financieros

**ESTADO DE MOVIMIENTOS PATRIMONIALES**

1 de enero al 31 de diciembre

	Patrimonio de libre disponibilidad M\$	Reservado para fines específicos M\$	Patrimonio Restringido M\$	Patrimonio Total M\$
<b>EJERCICIO 2020</b>				
<b>4.101 Patrimonio al 01.01.2021</b>	<b>76.388</b>			<b>76.388</b>
4.101.1 Reservas establecidas				
4.101.2 Reservas liberadas				
4.101.3 Restricciones expiradas				
4.101.4 Superávit / (déficit) del ejercicio	178.610			178.610
4.101.5 Otros movimientos				
<b>4.100 Patrimonio al 31.12.2021</b>	<b>254.998</b>			<b>254.998</b>
<b>EJERCICIO 2021</b>				
4.201.1 Reservas establecidas				
4.201.2 Reservas liberadas				
4.201.3 Restricciones expiradas				
4.201.4 Superávit / (déficit) del ejercicio				
4.201.5 Otros movimientos				
<b>4.200 Patrimonio al 31.12.2021</b>	<b>254.998</b>	<b>0</b>	<b>0</b>	<b>254.998</b>

Las notas adjuntas forman parte integral de estos estados financieros.



## NOTAS EXPLICATIVAS A LOS ESTADOS FINANCIEROS

### **1. Información General**

- a) Formación, actividades y financiamiento de la organización (incluir un breve resumen de estas materias, sin repetir las narrativas más extensas que se incluyen en otras secciones de la FECU).
- b) Aprobación de los estados financieros (a objeto de cumplir con lo requerido por las NIIF, se debe consignar la sesión/fecha en que los estados financieros fueron aprobados por el Directorio).

### **2. Criterios de Contabilidad**

#### **a. Período Contable**

Los presentes estados financieros se encuentran referidos al período de doce meses comprendido entre el 1 de enero y el 31 de diciembre de 2018.

#### **b. Criterios de contabilidad**

Los estados financieros han sido preparados de acuerdo a principios de contabilidad generalmente aceptados en Chile.

#### **c. Criterio de reconocimiento de ingresos**

Los ingresos se reconocen sobre la base de lo devengado, al momento de establecerse compromisos contractuales o formales por donaciones o subvenciones, y por el perfeccionamiento de las ventas de bienes o servicios.

#### **e. Activo Fijo**

Los bienes del activo fijo se registran a su valor de adquisición y/o construcción. La depreciación es determinada en base al método INDIRECTO considerando la vida útil asignada para los distintos grupos de bienes.

#### **f. Clasificación de gastos**

Los gastos realizados en el período se clasifican en 3 grandes rubros: Remuneraciones, donde se consideran todos los gastos asociados al personal que cumple funciones en la organización; Gastos de Actividades Operacionales, corresponde a los gastos generados por la operación de la escuela; y Gastos asociados a proyectos específicos, que corresponden a los egresos por los distintos proyectos asociados a la organización.

### **3. Cambios Contables**

Los estados financieros al 31 de diciembre de 2021 no presentan cambios en las políticas contables respecto a igual período del año anterior, sin embargo, se realizan algunas reclasificaciones en los estados financieros del año 2020, con el fin de facilitar su comparación con el período actual.

### **4. Efectivo y efectivo equivalente**

El saldo del efectivo equivalente corresponde al saldo disponible en cuenta corriente, al 31 de diciembre de 2021.

## **5. Activo fijo**

	Saldo inicial M\$	Adicione s M\$	Bajas M\$	Saldo final M\$
Terrenos				
Construcciones		70.697		70.697
Muebles y útiles	5.937			5.937
Vehículos	16.989			16.989
Otros activos fijos				
<b>Total activo fijo bruto</b>	<b>22.926</b>	<b>70.697</b>		<b>93.623</b>
Depreciación acumulada	(3.264)	(70.697)	)	(73.961)
<b>Total activo fijo neto</b>	<b>19.662</b>	<b>0</b>		<b>19.662</b>
Activos restringidos y reservados (neto)				
<b>Activos fijos de libre disponibilidad</b>	<b>19.662</b>	<b>0</b>		<b>19.662</b>

## **6. Remuneraciones de los Directores, Consejeros y equipo ejecutivo**

Respecto del equipo que forma parte de la corporación, hacemos la distinción entre las personas que son parte de la escuela, respecto de quienes forman parte del equipo ejecutivo, por su parte los directores no reciben ninguna remuneración por pertenecer al directorio. El siguiente cuadro expone el resumen para cada grupo.

	Total Remuneraciones año 2021 (mm\$)	Número de Personas	%
Profesores /Técnicos	151.183	12	62%
Profesionales de Apoyo	37.862	5	15%
Equipo Ejecutivo /Administración	55.359	4	23%
<b>Total Remuneraciones</b>	<b>245.110</b>	<b>21</b>	<b>100%</b>

## **7. Patrimonio**

### **a) Patrimonio reservado**

Considerando que existen activos que, en la perspectiva de largo plazo, resultan imprescindibles para el normal desarrollo de las actividades de la organización, esta porción del patrimonio se puede utilizar exclusivamente para dichos fines. La composición de los activos reservados se resume a continuación:

	M\$
Activos circulantes	<b>254.998</b>
Activos fijos (detalle en nota 10)	<b>93.624</b>
Otros activos reservados	
<b>Total patrimonio reservado</b>	<b>348.622</b>

**8. Apertura de gastos y clasificación según estado de actividades****a. Apertura de resultados operacionales según restricciones**

	Sin Restricciones	Ingresos Restringidos	Total
<b>Ingresos Operacionales</b>			
Públicos	<b>153.646</b>		<b>153.646</b>
Privados	486.904		<b>486.904</b>
<b>Total ingresos operacionales</b>	<b>640.550</b>		<b>640.550</b>
<b>Gastos Operacionales</b>			
Costo de Remuneraciones	245.110		<b>245.110</b>
Actividades Operacionales	111.543		<b>111.543</b>
Dirección y Administración			
Depreciaciones			
Castigo Incobrables			
Costo venta de bs. y servicios.			
Otros costos de proyectos	75.809		<b>75.809</b>
<b>Total gastos operacionales</b>	<b>432.462</b>		<b>432.462</b>
<b>SUPERAVIT (DEFICIT)</b>	208.088	0	<b>208.088</b>

**b. Apertura por proyectos sujetos a rendición de cuentas**

	Proyecto 1	Proyecto 2	Proyecto 3	Uso general	Total
<b>Ingresos</b>					
Privados				153.646	153.646
Públicos				486.904	486.904
<b>Ingresos operacionales totales</b>				<b>640.550</b>	<b>640.550</b>
<b>Gastos Directos</b>					
Costo de remuneraciones				245.110	245.110
Actividades Operacionales				111.543	111.543
Dirección y Administración					XX
Otros				75.809	75.809
<b>Indirectos: (distribución)</b>					
Costo de remuneraciones	+	+	+	(-)	0
Actividades Operacionales	+	+	+	(-)	0
Dirección y Administración	+	+	+	(-)	0
Otros	+	+	+	(-)	0
<b>Gastos operacionales totales</b>				<b>432.462</b>	<b>432.462</b>
<b>SUPERAVIT (DEFICIT) OPERACIONAL.</b>				<b>208.088</b>	<b>208.088</b>

**9. Hechos relevantes**

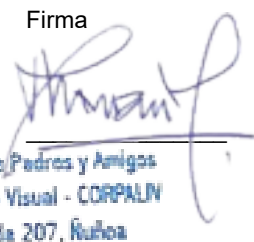
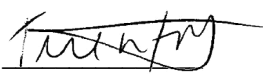

No existen hechos relevantes dentro del período comprendido en los estados financieros.

**10. Eventos posteriores**

A la fecha de la presentación de los Estados Financieros no existen hechos posteriores relevantes que deban ser relevados.

## 5. Manifestación de responsabilidad de la Dirección

Los abajo firmantes se declaran responsables respecto de la integridad y veracidad de la información incorporada en el presente informe anual, referido al 31 de diciembre de 2021:

Nombre	Cargo	RUN	Firma
MARTITA GUZMAN MARTINEZ	PRESIDENTA	8.717.817-K	
JUAN CRISTOBAL PERALTA	VICE-PRESIDENTE	9.409.702-2	
TERESITA SILVA DOMINGUEZ	TESORERO	13.234.970-3	
DANIELA GRAU AGUERO	DIR. EJECUTIVA	10.664.287-7	

En caso de no constar firmas rubricadas en este documento electrónico por favor marque la siguiente casilla:

Las firmas constan en documento original entregado al Ministerio de Justicia

Fecha: 13 de septiembre de 2022